

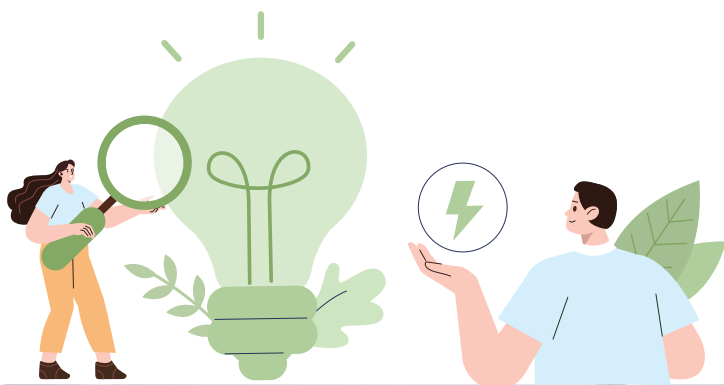


## ESG 重要訊息與活動

### 合庫連 5 年響應 Earth Hour 關燈一小時點亮永續願景



合庫金控暨 7 家子公司連續 5 年參與全球最大自發性公益減碳行動「2026 Earth Hour 永續領跑者」，透過全面關閉營運據點橫、直式招牌燈及不必要之照明設備一小時，以實際行動支持節能減碳與氣候行動。此舉除象徵企業對環境保護的重視，更展現合庫將永續發展深植經營理念的長期承諾，藉由簡單的關燈行動，喚起大眾對氣候變遷與節能減碳議題的關注。





## 合庫響應國家淨零政策 推動綠色租賃助力產業永續轉型

隨著再生能源成為企業推動減碳與因應國際供應鏈管理要求之重要關鍵，經濟部標準檢驗局已推動綠色租賃方案，採「房東為再生能源採購主體」之運作模式，透過單一電號多用戶 2.0 轉供機制，協助商辦大樓承租戶取得再生能源及再生能源憑證。

合庫銀行以自有營運場域 - 西門大樓為示範，推動綠色租賃服務，於 115 年 3 月與承租戶「財團法人中華民國證券暨期貨市場發展基金會」簽署綠色租賃協議書，透過整合再生能源採購與分配機制，協助商辦大樓承租戶取得再生能源，滿足企業再生能源使用及降低用電碳排需求。此一模式不僅可提升大樓再生能源採購比例，亦可有效協助承租企業達成 ESG 減碳目標，實現金融機構與企業客戶共創價值、互利共榮之雙贏成果。



## 合庫支持國土保育 連續3年榮獲肯定



合庫銀行多年挹注國有非公用邊際土地環境保護認養工作，且實地參與當地環境保護與環境教育行動，再獲財政部國有財產署頒發感謝狀，達成實踐國土保育、穩健環團運作、綠色金融行庫與環境永續發展四贏局面。



為全方位維護生物多樣性，合庫整合

科研、救援與教育三大面向的跨界合作，與「社團法人台灣黑面琵鷺保育學會」共同架設黑面琵鷺全球直播影像設備，及與農業部生物多樣性研究所合作啟動「黑琵守護網專案」，建置全臺首座「黑面琵鷺肉毒桿菌毒素中毒預警系統」，透過遠距監控系統偵測、救援黑面琵鷺、專業團隊治療與復健至野放重返濕地，支持全球生物多樣性保育行動。

此外，合庫亦攜手「社團法人中華民國荒野保護協會」前往新竹縣橫山鄉大崎棟山西南側淺山森林，展開棲地維護行動，透過清理林道、移除外來物種與改善環境，實際守護綠啄木、藍腹鵲、穿山甲及食蟹獾等保育類動物的棲息地，以具體行動保護生態環境；另與「社團法人台灣濕地保護聯盟」共同推動臺南市將軍區在地社群及學校環境教育工作，更結合自身金融專業，安排防詐宣導課程，讓學童從小建立正確的金錢觀與警覺意識。



## 合庫銀行深入校園 對臺北市立士林高商全校師生進行防詐宣導



合庫銀行為宣示打詐決心，提升學生防詐觀念，與臺北市警察局長分局共同至臺北市立士林高級商業職業學校，對逾千名師生進行詐欺案例分享，內容涵蓋交友詐騙、假冒公務員、假投資詐騙、假檢警詐騙、網路購物詐騙等常見詐騙手法，並透過有獎徵答與師生們互動，除強化師生對詐騙的辨識能力，更可將防詐意識帶進每個家庭，提醒家人共同守護財產安全。



## 合庫送暖 寒冬關懷 愛心不中斷



合庫銀行致力於回饋社會，多年來散播溫暖、關懷弱勢，115年度「合庫有愛 寒冬送暖」活動共捐助60個團體、金額達新臺幣465萬元、受惠人數逾7,000人。「合庫有愛 寒冬送暖」公益捐助活動自104年舉辦至今，每年受惠人數逾5,000人，累計捐助總金額逾3,170萬元，成果深獲各界肯定。



榮耀與肯定

合庫金控連 3 年入選標普全球永續年鑑 Top 5% 永續實力屢獲國際肯定



全球最具指標性之國際永續評比機構 S&P Global 公布「2026 年永續年鑑 (Sustainability Yearbook 2026)」，本次評比以 2025 年 CSA 分數為認定標準，從超過 9,200 家企業中，僅選出全球 59 個行業、約 848 家頂尖企業入列。合庫金控憑藉在環境、社會及公司治理等領域之卓越表現，不僅連續 3 年入選，評分更位居銀行組全球第四，穩居全球前 5% 企業之列。



## 合庫金控連續 2 年獲頒 CDP 最高 A 級榮譽 引領邁向永續新里程



為因應國際永續趨勢及氣候變遷之衝擊，合庫金控持續精進碳管理作為深獲國際肯定，連續 2 年入選國際碳揭露專案（Carbon Disclosure Project, CDP）最高 A 級領導企業名單，於 2026 年 CDP 台灣發表會暨頒獎典禮受獎表揚。



合庫金控已將 SDGs 及 ESG 因子納入營運方針，集團內積極落實低碳營運思維，透過全據點碳管理並導入 EMS 能源、環境、水資源等管理系統之方式，全面檢視並提升能資源使用效率，並於 2025 年 9 月舉辦「第一屆合庫金控供應商大會」，順利通過 ISO 14068-1 碳中和國際標準查證，為國內首家以活動取得碳中和證書的金融機構；另在客戶端，子公司合庫銀行持續擴大投融资議合規模，協助超逾 7 萬戶之中小企業授信戶掌握全球供應鏈減碳趨勢，為第一家與 5,000 家中小企業完成議合減碳之金融機構，成為中小企業強化經營韌性之金融後盾。

## 合庫銀行中小企業融資業務榮獲 7 獎座肯定



合庫銀行力挺中小企業，於經濟部及中小企業信用保證基金舉辦之「2026 中小企業信用保證融資業務績優金融機構及授信經理人頒獎典禮」榮獲「信保金質獎（金融機構）」、「信保金質獎（授信經理人）」、「協助中小微企業多元發展獎（數位轉型類）」、「挺台灣出口供應鏈支持獎（送保戶數組）」、「綠色授信與社會責任授信推動獎（社會責任授信組）」、「協處企業獎」及「送保案件催收績效優良獎」等七大殊榮肯定。



## 合庫蟬聯「保險龍鳳獎」3項優等 榮登保險財金畢業生最嚮往公司



2026「全國保險財金系所畢業生就業意願」調查結果揭曉，合庫集團再次展現雇主品牌魅力，不僅由合庫金控7度獲選畢業生「最嚮往的金控公司」優等獎，子公司合庫人壽亦獲頒「最嚮往的壽險公司」內勤組及外勤組之優等獎，共囊括「保險龍鳳獎」3大獎項，集團人才培育及經營成果備受新世代求職者肯定。

合庫致力打造全方位的幸福職場，提供具備市場競爭力的薪資水平及全面的員工福利制度，包含優於法規的休假制度、員工持股信託、未婚聯誼、社團活動、生育津貼補助、全面性員工定期健檢及多項特定項目健檢補助等；在證交所歷年公告的金融保險業「非擔任主管職務之全時員工薪資資訊」，不論是薪資中位數或是平均數，合庫均名列同業前茅。

此外，合庫人才培育深根校園，近年來擴大舉辦產學合作並將配合學校新增至8所，由資深人員傳授金融實務經驗，透過實際作業與理論之結合，協助實習生降低學用落差、快速接軌職場；另也持續走入20餘所大學院校，辦理校園徵才活動暨企業徵才說明會，與在校學生分享企業文化及職缺。





## 合庫銀行盡職治理表現卓越 再獲證交所肯定

合庫銀行以具體行動響應政府永續投資理念，並積極落實 ESG 企業責任，持續扮演機構投資人盡職治理角色，發揮金融影響力；114 年度再度入選證交所「機構投資人盡職治理資訊揭露較佳名單」，自「簽署盡職治理遵循聲明」之 148 家機構投資人中脫穎而出，ESG 資訊揭露質量及透明度獲各界肯定。



## 合庫銀行 17 度蟬聯運動推手獎 榮獲 3 大金質獎肯定

合庫銀行長期扎根基層體育、培育優秀選手，孕育無數國家級運動員在世界體壇發光發熱，114 年第 17 度獲得運動推手獎「推展類」、「贊助類」及「長期贊助類」三大金質獎，由行政院卓榮泰院長親自頒發獎座予合庫金控暨銀行林衍茂董事長，彰顯合庫在體育領域長期深耕與投入的卓越貢獻。



合庫銀行深耕臺灣超過一世紀，除提供專業的金融服務外，支持體育活動亦不遺餘力，每年舉辦暑期公益育樂營及贊助各項體育活動，推廣全民運動風氣，提升國人的「健康力」；合庫奉獻企業之力支持臺灣基層體育扎根，積極地從基礎培育優秀運動員，為國家造就更多體育棟樑。

## ESG 生活小常識

### 用「難回收的塑膠」鋪出循環經濟的新道路



你是否想過，那些吃完就丟的零食包裝袋、泡麵袋，除了進垃圾桶，還能有什麼去處？其實，這些「最難回收的塑膠」，現在正悄悄走上一條全新的道路。

根據經濟合作暨發展組織（OECD）統計，全球只有約 9% 的塑膠垃圾被回收再利用，其餘多半被焚化或掩埋，其中，食品包裝塑膠因材質複雜、價值低，往往連回收體系都進不了，成為環境治理的長期難題。而近年，將這類「回收塑膠」融入瀝青的環保柏油路，成為這些塑膠污染源新的去處。



#### 尼泊爾

在尼泊爾有間名為 Green Road Waste Management 的新創公司，他們將泡麵、餅乾等零食包裝塑膠分揀後，放入碎料機加工成細碎片，再混入道路鋪設原料中使用，這種方式不僅減少路面瀝青的用量、降低成本，也讓道路變得更防水、更耐用。經試驗結果顯示，這類道路的使用壽命，甚至可達傳統柏油路的 2 倍以上。

#### 越南

越南也早已於 2019 年實際上路，首條以回收塑膠鋪設的道路，在海防市的 Deep C 工業區啟用，全長約 200 公尺。這項廢塑膠鋪路的計畫由 Dow Chemical Vietnam 公司、工業區開發商與越南航海大學等單位合作展開，將回收塑膠清洗、烘乾、壓碎後，以 150 至 180°C 的高溫與瀝青混合，製成鋪路材料。

這些案例讓我們看到，環保柏油路不只是口號，而是一種很務實的做法，一方面除了可以減少難回收的塑膠進入掩埋場，另一方面還能延長道路壽命、降低路面長期維修的成本。雖然這項技術仍需要更多時間，評估碳排放、微塑膠風險與退役後的處理方式，但它充分地展現資源循環零廢棄的精神，讓廢棄物成為解決環境問題的方法。

下次看到腳下的柏油路，不妨想一想，或許裡面正藏著一段塑膠的「第二人生」。

資料來源：Green Road Waste Management 官網 / 聯合新聞網《倡議家》 / 綠色和平

## 一起打造「低碳運輸網絡」



根據交通部運輸研究所的統計資料，2021年運輸碳排中有96.82%來自公路運輸，軌道運輸僅占1.98%；而在公路運輸中，碳排放量占比最多的是小客車，占49.26%，機車則占13.57%。

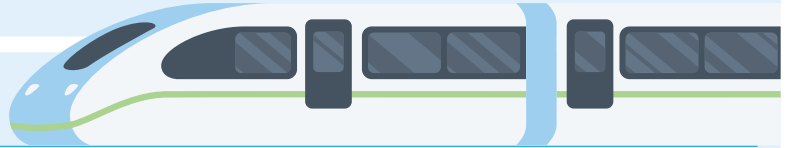
在臺灣，汽車、機車是多數人習以為常的代步工具，然而這兩項卻占了公路運輸碳排放量的六成多，這顯示你與我在平常生活中，已不經意成為移動的污染源。

其實，要在日常生活的通勤移動中減碳並不困難，只要調整選擇就好，例如減少使用個人交通工具，選擇公共運輸及碳排放低的交通運具等。為此，以下也為同仁整理其他綠色通勤的方法：

### 步行

平常短距離移動時，可以以「步行」取代「乘車」，如此不僅可以減碳，還能因活動身體而促進健康。

### 大眾運輸



需要長距離移動時，首推的交通方式是搭乘軌道運具，如：火車、高鐵、捷運及公共客運，而途中的短程接駁，則可以多利用自行車或者選擇步行。

### 共乘 / 優先選用電動汽機車

若有使用私人機動運具的需求，建議以電動汽機車為首選，並且在順路的情況下，將空餘的座位提供他人共乘，如此不僅能節能減碳，還能改善交通效率。

### 學習「環保駕駛」

養成安全又友善環境駕駛習慣，如：行車前檢查胎壓及油耗情形、事先規劃行車路線、選擇最短路線或避開易塞車路段、車內維持合適的空調溫度、不暖車並避免怠速、車內減少囤放不必要的物品以減少載重等。

資料來源：環境部淨零綠生活行動指南-04 低碳運輸網絡（行）